

# 更新功能說明

## 8.10.1.0

2021/09/24





## 異動說明

因應客戶需求，擴充及調整**RWD**及**APP**上元件容器的功能，如下：

- 增加區塊模式及區塊的樣式狀態設定
- 單元樣式、主題樣式: 元件類型=元件容器, 增加區塊狀態樣式
- 取消由版面設定資料間距，改採用單元樣式中區塊狀態的外邊距設定
  - 系統預設固定為右、下外邊距10px
- 元件加註\_顯示設定，支援區塊依條件變色功能
- 詳細異動規格文件位置如下
  - [IDE](https://pages.ruru.tw/#/8.10.1/UPDATE/ITEM_5/IDE/README) (https://pages.ruru.tw/#/8.10.1/UPDATE/ITEM\_5/IDE/README)
  - [RTE](https://pages.ruru.tw/#/8.10.1/UPDATE/ITEM_5/RTE/README) (https://pages.ruru.tw/#/8.10.1/UPDATE/ITEM\_5/RTE/README)
  - [MAE](https://pages.ruru.tw/#/8.10.1/MAE/Component/container) (https://pages.ruru.tw/#/8.10.1/MAE/Component/container)



# 何謂區塊模式

- 單列式: 資料區塊固定以100%的寬度佔據元件容器
- 磚塊式: 資料區塊依使用者設定的寬高(px)，決定佔據元件容器的比例及個數

## ◆單列式 (同目前顯示效果)

※ 磚塊式容器 / 上下滑動 / 固定高度 / 無單元樣式 【開單不載入資料，請利用搜尋載入資料】

※ 有圖片時顯示圖片，否則顯示畫布；核取方塊勾選時，區塊變色

搜尋文字方塊

<input checked="" type="checkbox"/> RYAN 萊恩  RYAN	文字方塊 RYAN 萊恩 多行文字 原本是非洲一座島嶼—東東島的王子，嚮往自由的人生就逃出東東島 因為沒有鬃毛而感到自卑的獅子，尾巴圓圓短巧可愛 名字為RYAN是因為發音似Lion，但外表經常被誤認為是熊(求萊恩內心陰影面積....)
<input type="checkbox"/> APEACH 桃子  APEACH	
<input type="checkbox"/> FRODO 	

原本是非洲一座島嶼—東東島的王子，嚮往自由的人生就逃出東東島 因為沒有鬃毛而感到自卑的獅子，尾巴圓圓短巧可愛

## ◆磚塊式

※ 磚塊式容器 / 上下滑動 / 固定高度 / 無單元樣式

※ 有圖片時顯示圖片，否則顯示畫布；核取方塊勾選時，區塊變色

搜尋文字方塊

<input checked="" type="checkbox"/> RYAN 萊恩  RYAN	<input type="checkbox"/> APEACH 桃子  APEACH	<input type="checkbox"/> FRODO  FRODO
<input type="checkbox"/> NEO  NEO	<input type="checkbox"/> TUBE  TUBE	<input type="checkbox"/> MUZI&CON  MUZI&CON

文字方塊  
RYAN 萊恩  
多行文字  
原本是非洲一座島嶼—東東島的王子，嚮往自由的人生就逃出東東島  
因為沒有鬃毛而感到自卑的獅子，尾巴圓圓短巧可愛  
名字為RYAN是因為發音似Lion，但外表經常被誤認為是熊(求萊恩內心陰影面積....)



# IDE版面設計說明-單列式

- 單列式，一列僅放置一筆記錄(目前設定方式)



The screenshot displays the '屬性' (Properties) panel for a single-column layout. The panel is divided into two sections: '屬性' (Properties) and '樣式' (Style).

**屬性 (Properties) Section:**

- 元件類型: 元件容器
- 元件名稱: 元件容器
- 寬度: 100 %
- 高度: px
- 滑動方向: 上下滑動
- 區塊模式: 單列式 (highlighted with a red box)
- 磚塊寬度: px
- 磚塊高度: px

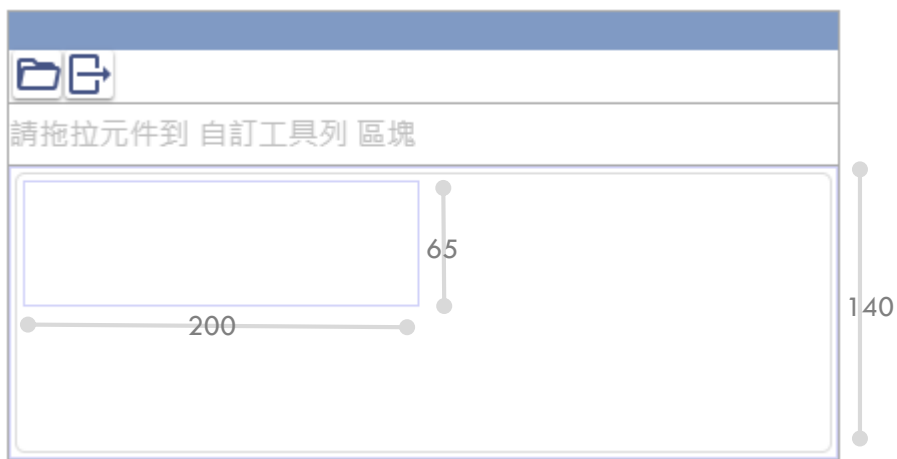
**樣式 (Style) Section:**

- 自訂樣式: [Input field with copy and close icons]
- 變動高度



# IDE版面設計說明-磚塊式

- 磚塊式容器預設為固定高度，可視需求調整為變動高度
  - 磚塊高度不得大於容器高度
- 資料區塊內的子元件強制為固定高度
  - 當子元件的總高度超過資料區塊的高度時，出現垂直捲軸
  - MAE與RWD運行效果相同，僅差異在畫面上不會出現捲軸，但可使用手指滑動記錄



The screenshot shows the '屬性' (Properties) panel in the IDE. The '屬性' tab is selected. The '元件類型' (Component Type) is set to '元件容器' (Component Container). The '元件名稱' (Component Name) is '元件容器'. The '寬度' (Width) is 100%. The '高度' (Height) is 140 px. The '滑動方向' (Scroll Direction) is '左右滑動' (Horizontal). The '區塊模式' (Block Mode) is set to '磚塊式' (Block), which is highlighted with a red box. The '磚塊寬度' (Block Width) is 200 px and the '磚塊高度' (Block Height) is 65 px. The '樣式' (Style) section shows '自訂樣式' (Custom Style) and a checkbox for '變動高度' (Variable Height) which is currently unchecked.



## ➤ 運行效果-磚塊式 (變動高度 / 上下滑動)

- 磚塊區的寬度超過元件容器的寬度時，折往下一行並撐大元件容器的高度(圖一)
- 當容器的寬度小於單一區塊寬度時，區塊超出容器的範圍會被遮住，且容器元件不出現水平卷軸(圖二)

圖一

霧峰 1 蜂群：200 蜂巢：200/600	霧峰 2 蜂群：200 蜂巢：200/600	霧峰 3 蜂群：200 蜂巢：200/600
霧峰 4 蜂群：100 蜂巢：200/600	霧峰 5 蜂群：100 蜂巢：200/600	霧峰 6 蜂群：100 蜂巢：200/600

圖二

霧峰 1 蜂群：200 蜂巢：200/600
霧峰 2 蜂群：100 蜂巢：200/600



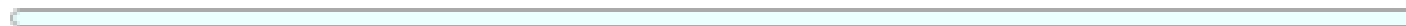
## ➤ 運行效果-磚塊式 (變動高度 / 左右滑動)

- 磚塊區的寬度超過元件容器的寬度時，出現水平卷軸(圖一)
- 元件容器無資料時，元件容器本身僅顯示樣式部分的高度(圖二)
- MAE與RWD運行效果相同，僅差異在畫面上不會出現捲軸，但可使用手指滑動記錄

圖一

霧峰 1	霧峰 2	霧峰 3	霧峰 4
蜂群：200 蜂巢：200/600	蜂群：200 蜂巢：200/600	蜂群：200 蜂巢：200/600	蜂群：100 蜂巢：200/600

圖二



## ➤ 運行效果-磚塊式 (固定高度 / 上下滑動)

- 磚塊區的寬度超過元件容器的寬度時，折往下一行。元件容器高度不足時，出現垂直卷軸(圖一)
- 當容器的寬度小於單一區塊寬度時，區塊超出容器的範圍會被遮住，且容器元件不出現水平卷軸(圖二)

圖一

<b>霧峰 1</b> 蜂群：200 蜂巢：200/600	<b>霧峰 2</b> 蜂群：200 蜂巢：200/600	<b>霧峰 3</b> 蜂群：200 蜂巢：200/600
<b>霧峰 4</b> 蜂群：100 蜂巢：200/600	<b>霧峰 5</b> 蜂群：100 蜂巢：200/600	<b>霧峰 6</b> 蜂群：100 蜂巢：200/600
<b>霧峰 7</b> 蜂群：100	<b>霧峰 8</b> 蜂群：100	<b>霧峰 9</b> 蜂群：100

圖二

<b>霧峰 1</b> 蜂群：200 蜂巢：200/600
<b>霧峰 2</b> 蜂群：100 蜂巢：200/600
<b>霧峰 3</b> 蜂群：100





## ➤ 運行效果-磚塊式 (固定高度 / 左右滑動)

- 資料區塊的數量超過元件容器的寬度時，會出現水平卷軸；因樣式導致元件容器高度不足時，出現垂直卷軸(圖一)
- 當元件容器高度大於磚塊區高度許多時，由於元件容器設定為固定高度，因此會看到空白(圖二)
- 當元件容器為固定高度，且無資料時，畫面會出現與元件容器相同高度的空白(圖三)

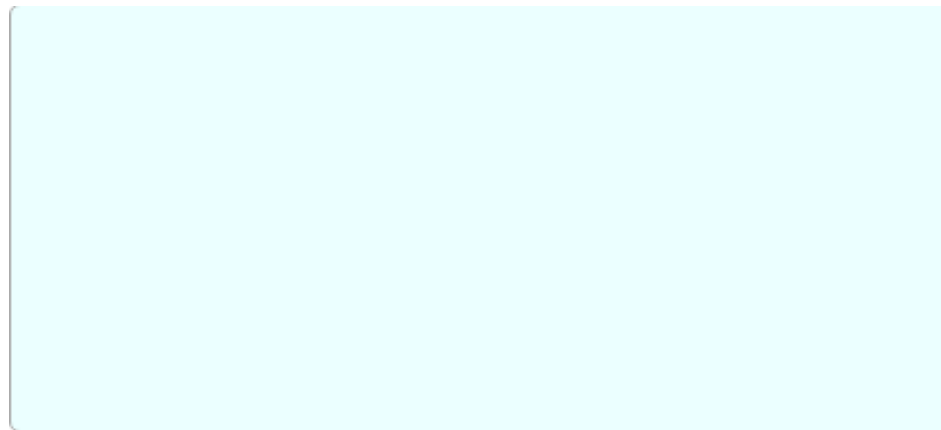
圖一

霧峰 1	霧峰 2	霧峰 3	霧峰 4
蜂群：200 蜂巢：200/600	蜂群：200 蜂巢：200/600	蜂群：200 蜂巢：200/600	蜂群：100 蜂巢：200/600

圖二

霧峰 1	霧峰 2	霧峰 3
蜂群：200 蜂巢：200/600	蜂群：200 蜂巢：200/600	蜂群：200 蜂巢：200/600

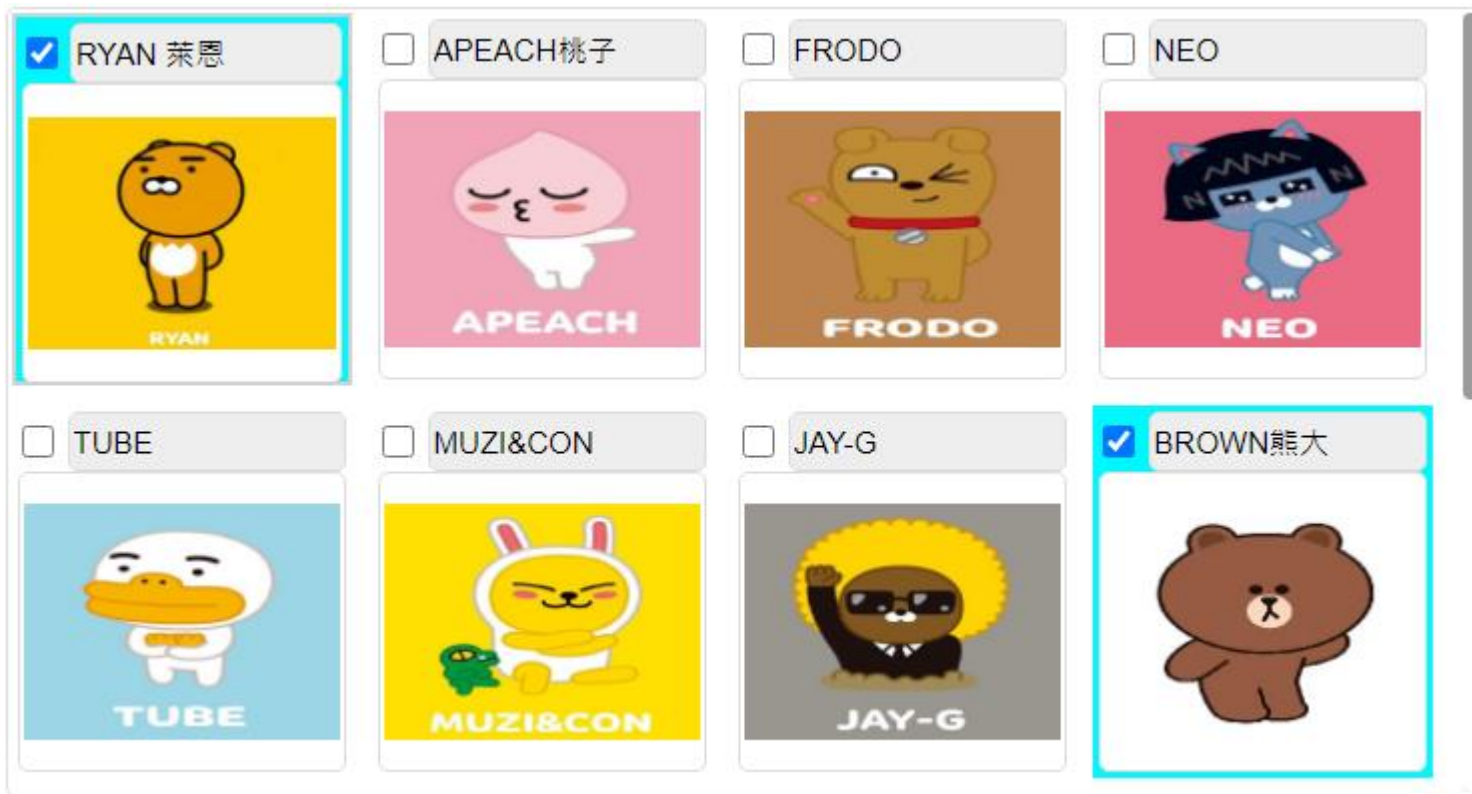
圖三



## 區塊變色說明(元件加註-顯示設定)

- 元件容器的變色指的是每一筆資料的區塊，且僅背景色有效
  - 此設定僅支援RWD/APP表單

◆ 案例: 在容器元件掛顯示設定, 判斷當核取方塊為勾選者，變更區塊底色變成藍色

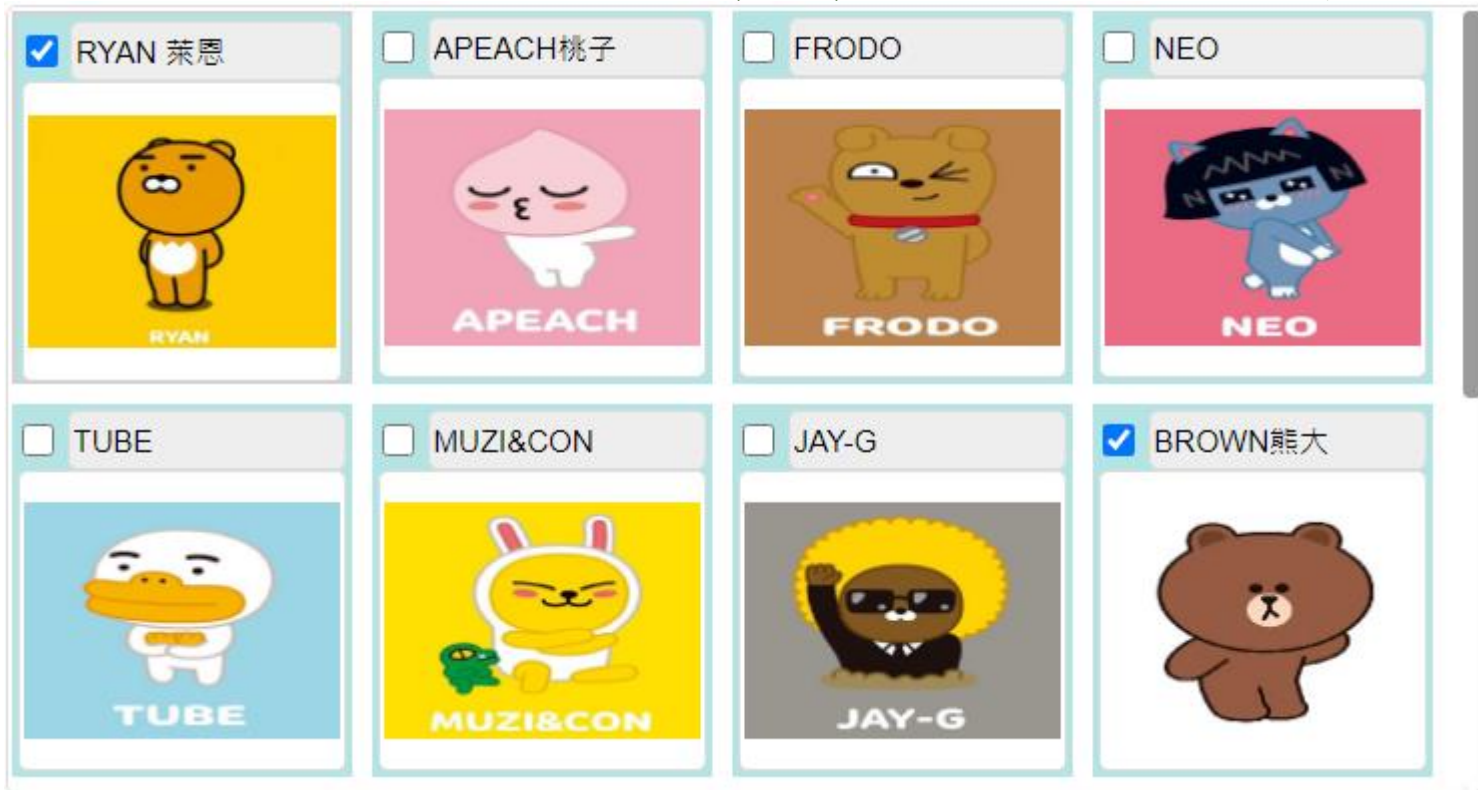




# 區塊變色說明(主題樣式/單元樣式)

- 主題樣式、單元樣式: 元件類型 = 容器元件，增加區塊狀態樣式
  - RWD: (RWD)資料區塊 / APP: (Apps)資料區塊

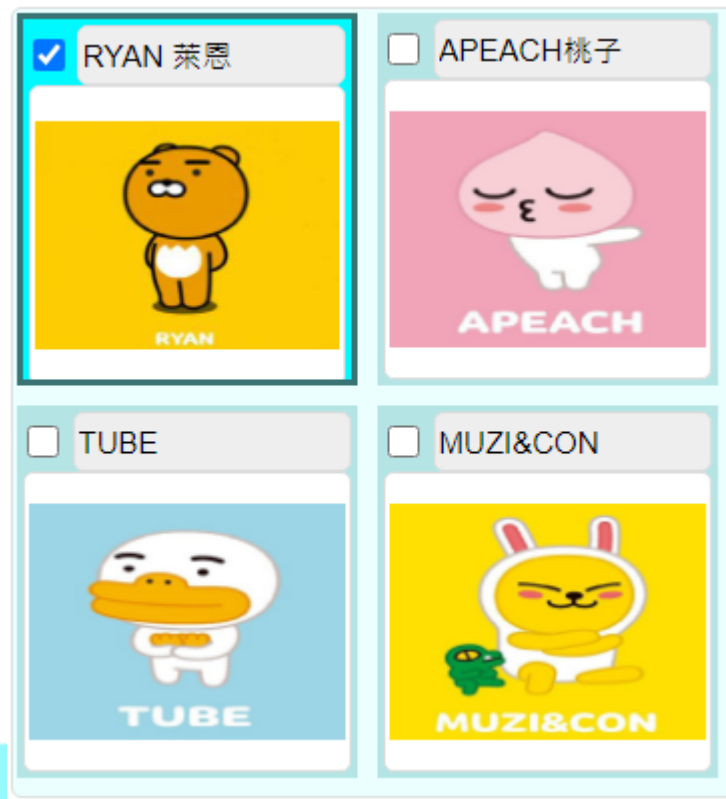
◆ 案例: 指定容器元件 套用單元樣式. (RWD)資料區塊 為淺藍色的底色, 則所有的資料區塊都有底色



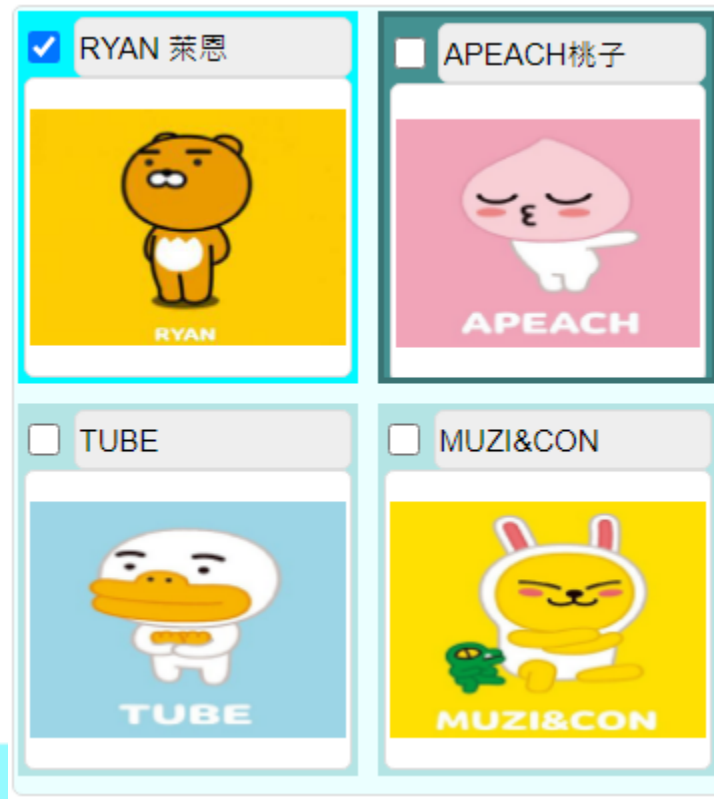
## 區塊變色說明(變色順序)

- **RWD變色順序**：元件加註\_顯示設定的變色 > 單元樣式(駐留狀態的光棒) > 單元樣式(資料區塊的狀態樣式) > 主題樣式(駐留狀態的光棒) > 主題樣式(資料區塊的狀態樣式) > 系統預設的光棒
- **APP變色順序**：元件加註\_顯示設定的變色 > 單元樣式(致能狀態的光棒) > 單元樣式(資料區塊的狀態樣式) > 系統預設的光棒

◆駐留萊恩，出現顯示設定的底色+光棒框線



◆駐留桃子，光棒底色覆蓋了區塊底色





## 異動說明

元件加註\_更新給值，本次異動功能如下：

- 設計類型=APP、RWD, 容器元件擴充支援: 呼叫按鈕功能, 呼叫時機: 資料行移動、滑鼠雙擊
- 擴充MAE各元件類型支援呼叫按鈕功能
- 本次異動規格文件位置如下
  - [IDE](https://pages.ruru.tw/#/8.10.1/UPDATE/ITEM_6/IDE/README) (https://pages.ruru.tw/#/8.10.1/UPDATE/ITEM\_6/IDE/README)
  - [RTE](https://pages.ruru.tw/#/8.10.1/UPDATE/ITEM_6/RTE/README) (https://pages.ruru.tw/#/8.10.1/UPDATE/ITEM\_6/RTE/README)
  - [MAE](https://pages.ruru.tw/#/8.10.1/UPDATE/ITEM_6/MAE/README) (https://pages.ruru.tw/#/8.10.1/UPDATE/ITEM\_6/MAE/README)





# STD/RWD 支援項目



	內容異動	資料行移動	滑鼠雙擊	滑鼠單擊	滑鼠離開	自動完成
wTF.文字方塊	V				V	V
text.文字方塊(多筆表格)	V					V
wTA.多行文字	V				V	
textarea.多行文字(多筆表格)	V					
wRB.按鈕選項	V				V	
wCB.核取方塊	V				V	
checkbox.核取方塊(多筆表格)	V			V		
liteCheckbox.核取方塊(多筆瀏覽)				V		
wDL.下拉選項	V				V	
select.下拉選項(多筆表格)	V					
wPW.彈出視窗	V				V	
popupwindow.彈出視窗(多筆表格)	V					
wLB.清單選項	V				V	
wCanvas.畫布	V					
wGrd.多筆表格		V	V			
wGrdLite.多筆瀏覽		V	V			
wTree.樹狀清單		V				
wCtnr.元件容器		V	V			
wHObj隱藏元件	V					



# APP 支援項目



	內容異動	資料行移動	滑鼠雙擊	滑鼠單擊	滑鼠離開	自動完成
wTF.文字方塊	V					
wTA.多行文字	V					
wRB.按鈕選項	V					
wCB.核取方塊	V					
wDL.下拉選項	V					
wPW.彈出視窗	V					
wLB.清單選項	V					
wCanvas.畫布	V					
wCtnr.元件容器		V	V			
wHObj隱藏元件	V					



# 異動說明

行動裝置版首頁/參數設定，異動如下：

- 修改設定樣式主題參數後重新登出入後才啟用
- 完成設定時出現彈跳視窗提醒使用者登出入後才啟用
  - 當修改樣式主題後後，按確認按鈕會彈跳視窗【修改主題樣式會在您下一次登入系統時生效。】

